

T.C
ÜNYE KAYMAKAMLIĞI
FEHİMİ CERRAHOĞLU
ÖZEL EĞİTİM MESLEK OKULU MÜDÜRLÜĞÜ

2019-2023 STRATEJİK PLANI

*“Burada hiçbir kuş
yüzmeye, hiçbir balık
uçmaya zorlanmaz.”*



Adres:

Gölevi Mahallesi Sinan Dede Cd. 2 Sk. No:9 ÜNYE

Mail: 763024@meb.k12.tr

Web: fcozelegitimmeslekokulu.meb.k12.tr

Telefon: 0 452 310 17 23

T.C

ÜNYE KAYMAKAMLIĞI

FEHMİ CERRAHOĞLU

ÖZEL EĞİTİM MESLEK OKULU MÜDÜRLÜĞÜ



2019-2023 STRATEJİK PLANI

İSTİKLALMARŞI

Korkma, sönmez bu şafaklarda yüzen al sancak;
Sönmeden yurdumun üstünde tüten en son ocak.
O benim milletimin yıldızıdır, parlayacak;
O benimdir, o benim milletimindir ancak.

Çatma, kurban olayım, çehreni ey nazlı hilal!
Kahraman ırkıma bir gül! Ne bu şiddet, bu celal?
Sana olmaz dökülen kanlarımız sonra helal...
Hakkıdır Hakk'a tapan milletimin istiklal!

Ben ezelden beridir hür yaşadım, hür yaşarım.
Hangi çılgın bana zincir vuracakmış? Şaşarım!
Kükremiş sel gibiyim, bendimi çiğner, aşarım.
Yırtarım dağları, enginlere sığmam taşarım.

Garbın afakını sarmışsa çelik zırnak duvar,
Benim iman dolu göğsüm gibi serhaddim var.
Ulusun, korkma! Nasıl böyle bir imanı boğar,
"Medeniyet!" dediğin tek dişi kalmış canavar?

Arkadaş! Yurduma alçakları uğratma sakın.
Siper et gövdeni, dursun bu hayasızca akın.
Doğacaktır sana va'dettiği günler Hakk'ın...
Kim bilir, belki yarın, belki yarından da yakın.

Bastığın yerleri "toprak!" diyerek geçme, tanı:
Düşün altındaki binlerce kefensiz yatanı.
Sen şehit oğlusun, incitme, yazıktır atanı:
Verme, dünyaları alsan da, bu cennet vatanı.

Kim bu cennet vatanın uğruna olmaz ki feda?
Şüheda fışkıracak toprağı sıksan, şühedal!
Canı, cananı bütün varımı alsın da Huda,
Etmesin tek vatanımdan beni dünyada cüda.

Ruhumun senden, İlahi, şudur ancak emeli:
Değmesin mabedimin göğsüne namahrem eli.
Bu ezanlar ezanlar-ki şahadetleri dinin temeli,
Ebedi yurdumun üstünde benim inlemeli.

O zaman vecd ile bin secde eder-varsa-taşım.
Her yerihandan, İlahi, boşanıp kanlı yaşım,
Fışkırır ruh-ı mücerred gibi yerden na'sım:
O zaman yükselerek arşa değer belki başım.

Dalgalar sen de şafaklar gibi ey şanlı hilal!
Olsun artık dökülen kanlarımın hepsi helal!
Ebediyen sana yok, ırkıma yok izmihlal:
Hakkıdır, hür yaşamış bayrağımın hürriyet;
Hakkıdır, Hakk'a tapan, milletimin istiklal!

Mehmet Akif ERSOY

Öğretmenler;
Yeni Nesil Sizin
Eseriniz Olacaktır.

M. Akif ERSOY

GENÇLÜĞE HİTABE

Ey Türk gençliği! Birinci vazifen, Türk İstiklalini, Türk Cumhuriyetini, İlelebet, muhafaza ve müdafaa etmektir.

Mevduiyetinin ve istikbalinin yegane temeli budur. Bu temel, senin, en kıymetli hazinendir. İstikbalde dahi, seni, bu hazineden, mahrum etmek isteyecek, dahili ve harici, bedhahları olacaktır. Bir gün, istiklal ve cumhuriyeti müdafaa mecburiyetine düşersen, vazifeye atılmak için, içinde bulunacağın vaziyetin imkan ve şartlarını düşünmeyeceksin! Bu imkan ve şartlar, çok namüslim bir mahiyette tezahür edebilir. İstiklal ve cumhuriyetine kastedecek düşmanlar, bütün dünyada ensal görülenmiş bir galibiyetin münessili olabilirler. Cebren ve hile ile aziz vatanın, bütün kaleleri zapt edilmiş, bütün tersanelerine girilmiş, bütün ordular dağıtılmış ve memleketin her köşesi bilfiil işgal edilmiş olabilir. Bütün bu şartların daha elim ve daha vahim olmak üzere, memleketin dahilinde, iktidara sahip olanlar gaflet ve dalalet ve hatta hiyanet içinde bulunabilirler. Hatta bu iktidar sahipleri şahsi menfaatlerini, müstevilerin siyasi emelleriyle tevhit edebilirler. Millet, fakr u zaruret içinde harap ve bîtap düşmüş olabilir.

Ey Türk İstikbalinin evladı! İşte, bu ahval ve şartlar içinde dahi, vazifen, Türk İstiklal ve Cumhuriyetini kurtarmaktır! Muhtaç olduğun kudret, damarlarındaki asil kanda, mevcuttur!

M. Akif ERSOY



Sunuş

Eğitim; içinde yaşadığımız çağda sosyal devlet anlayışının en önemli fonksiyonlarından birisidir. Her yaş grubuna eğitim hakkının kullandırılması, özellikle de özel eğitim alanında fırsat ve imkan eşitliğinin sağlanması ise en önemli unsurdur. Bakanlığımız, sorumluluğunun bilincinde olarak, sahip olduğu insan ve madde kaynağını verimli ve ekonomik olarak kullanmaktadır. Bu kaynakların kullanımında birimler arası koordinasyon önemlidir. Hizmet tekrarı, görev ve yetki çakışması gibi durumlar verimsiz, plansız kullanımın sonucudur.

Değişim ve gelişim süreçlerinin hız kazandığı çağımızda; lider bir ülke olabilmemiz, her alanda algılama ve reaksiyon verebilme yeteneklerimizi geliştirmemize bağlıdır. Bu anlamda özel eğitim gerektiren bireylerin eğitimi ve özel eğitime ihtiyaç duyan bireylerin topluma kazandırılması bir kat daha önem kazanmaktadır.

Stratejik planlama sürecine uygun olarak hazırladığımız tüm faaliyetlerimizi Atatürk ilke ve İnkılâpları ile Millî Eğitim Temel Kanunu'nda belirlenen ilke ve amaçlar, kalkınma planları, programları, ilgili mevzuat ve benimsediği temel ilkeler doğrultusunda olmasını temel amaç olarak benimsemekteyiz.

Katılımcı bir anlayışla tüm ekibimizi işin içine katarak hazırladığımız Fehmi Cerrahoğlu Özel Eğitim Meslek Okulu Stratejik Planı, Müdürlüğümüzün geleceğe yönelik vizyonunu oluşturmasını, yürüttüğü faaliyetlerin amaçlarını, ölçülebilir hedeflerini önceden belirlenmiş göstergeler doğrultusunda performansının ölçülmesini ve bu yönde kaynaklarının etkin verimli kullanılmasını sağlayacaktır.

Biz Fehmi Cerrahoğlu Özel Eğitim Meslek Okulu olarak ufkumuzu geniş tutarken amacımız; Yeterlilikleri oranında eğitim almış, sorumluluğunun bilincinde olan, kendini toplumla bütünleşmiş edebilmiş, birlikte çalışma becerisine sahip, yaşama saygılı, çevreyi ve doğayı koruyan, kendinin güçlü ve zayıf yönlerini tanıyan, ülkesinin gelişmesinin kendisinin ve ailesinin gelişmesi olduğunun bilincinde olan ve kamu düzenine saygılı, insanları seven uzlaşmacı bireyler yetiştirmektir. Ülkemizin de imzalamış olduğu Çocuk Haklarına Dair Sözleşme çocukların eğitimi, her türlü istismar ve kötü muameleye karşı korunması için yasal, idari, toplumsal, eğitsel bütün önlemlerin alınması konusunda taraf ülkelere birçok görev vermiştir. Öğretmen-öğrenci ilişkilerini karşılıklı sevgi ve saygıya dayalı bir iletişim modeli içerisinde sürdürmeye çaba göstermeliyiz

Müdürlüğümüze bağlı tüm birimlerin katkılarıyla uyum ve özveriyle bir çalışma sonucu hazırlanan bu planlamayla ilçemiz özel eğitiminin arzuladığımız ivmeyi kazanarak daha iyi konuma ulaşacağına olan inancım tamdır. Bu inançla emeği geçen herkese teşekkür ediyor saygılarımı sunuyorum.

Şinasi COŞKAN
Okul Müdürü

İçindekiler

SUNUŞ.....	3
İÇİNDEKİLER	4
BÖLÜM I: GİRİŞ VE PLAN HAZIRLIK SÜRECİ	6
BÖLÜM II: DURUM ANALİZİ.....	9
OKULUN KISA TANITIMI	9
OKULUN MEVCUT DURUMU: TEMEL İSTATİSTİKLER.....	10
PAYDAŞ ANALİZİ	15
GZFT (GÜÇLÜ, ZAYIF, FIRSAT, TEHDİT) ANALİZİ.....	19
GELİŞİM VE SORUN ALANLARI	23
BÖLÜM III: MİSYON, VİZYON VE TEMEL DEĞERLER	25
MİSYONUMUZ	26
VİZYONUMUZ	26
TEMEL DEĞERLERİMİZ	27
BÖLÜM IV: AMAÇ, HEDEF VE EYLEMLER.....	28
TEMA I: EĞİTİM VE ÖĞRETİME ERİŞİM.....	29
TEMA II: EĞİTİM VE ÖĞRETİMDE KALİTENİN ARTIRILMASI	31
TEMA III: KURUMSAL KAPASİTE	34
V. BÖLÜM: MALİYETLENDİRME	37

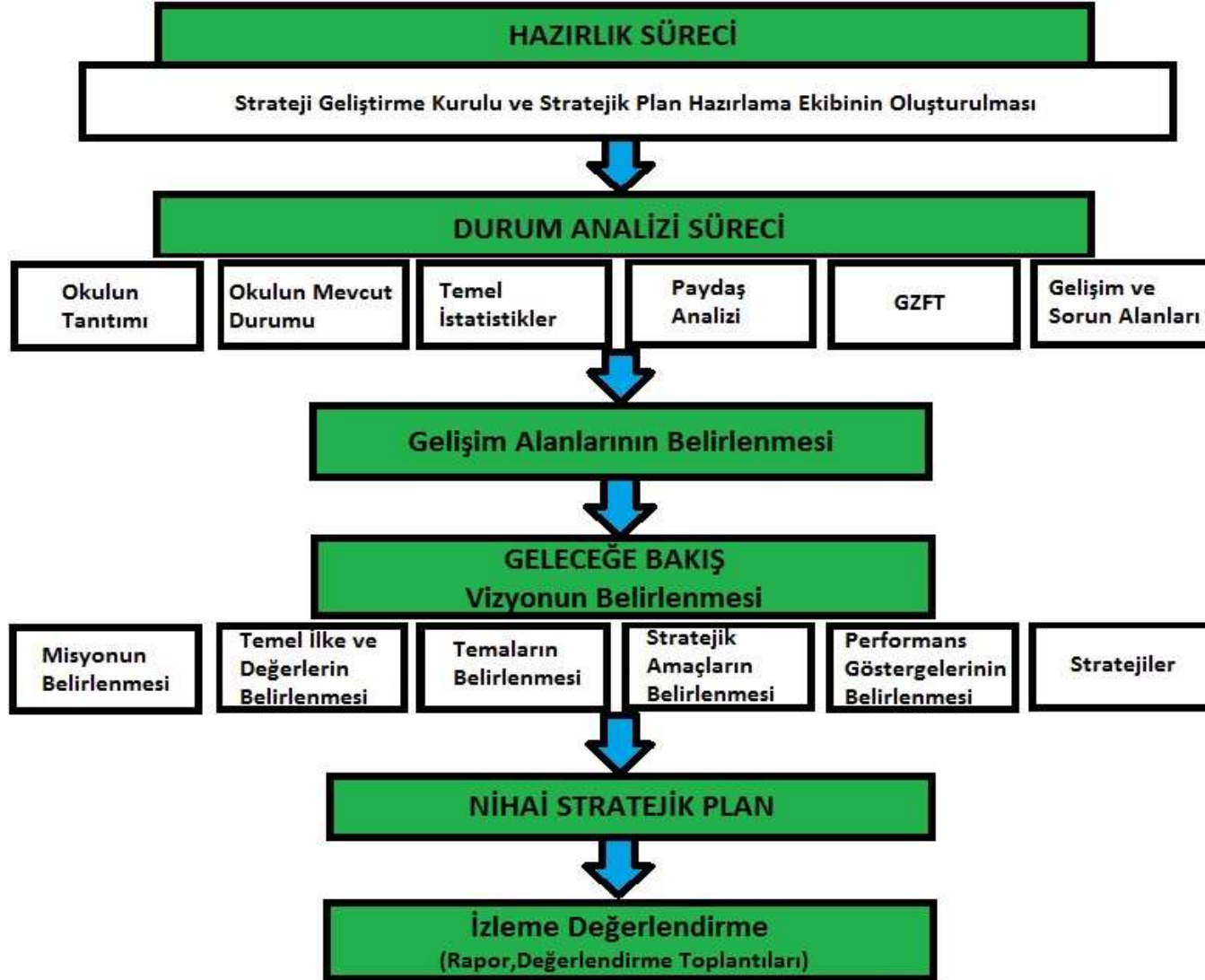
Tablolar

Tablo 1: Stratejik Planlama Üst Kurulu ve Ekip Bilgileri	8
Tablo 2: Temel Bilgiler Tablosu- Okul Künyesi	10
Tablo 3: Çalışan Bilgileri Tablosu	11
Tablo 4: Okul Yerleşkesine İlişkin Bilgiler	12
Tablo 5: Sınıf ve Öğrenci Bilgileri	13
Tablo 6: Teknolojik Kaynaklar Tablosu	13
Tablo 7: Gelir ve Gider Bilgisi	14
Tablo 8: GZFT analizi (Güçlü yönler)	20
Tablo 9: GZFT analizi (Zayıf yönler)	20
Tablo 10: GZFT analizi (Fırsatlar)	21
Tablo 11: GZFT analizi (Tehditler)	21
Tablo 12: Gelişim ve Sorun Alanlarımız (Tema 1: Eğitim ve Öğretime Erişim)	23
Tablo 13: Gelişim ve Sorun Alanlarımız (Tema 2: Eğitim ve Öğretimde Kalite)	23
Tablo 14: Gelişim ve Sorun Alanlarımız (Tema 3: Kurumsal Kapasite)	24
Tablo 15: Stratejik Amaç 1 - Hedef 1.1 Performans Göstergeleri	30
Tablo 16: Stratejik Amaç 1 - Hedef 1 Eylemler	30
Tablo 17: Stratejik Amaç 2 - Hedef 2.1 Performans Göstergeleri	32
Tablo 18: Stratejik Amaç 2 - Hedef 2.1 Eylemler	32
Tablo 19: Stratejik Amaç 2 - Hedef 2.2 Performans Göstergeleri	33
Tablo 20: Stratejik Amaç 2 - Hedef 2.2 Eylemler	34
Tablo 21: Stratejik Amaç 3 - Hedef 3.1 Performans Göstergeleri	35
Tablo 22: Stratejik Amaç 3 - Hedef 3.1 Eylemler	36
Tablo 23:2019 -2023 Stratejik Planı Faaliyet/Proje Maliyetlendirme Tablosu	37

Şekiller

Şekil 1: Öğrenci Anketi Grafiği	16
Şekil 2: Öğretmen Anketi Grafiği	17
Şekil 3: Veli Anketi Grafiği	18

BÖLÜM I: GİRİŞ ve PLAN HAZIRLIK SÜRECİ



STRATEJİK PLAN AMAÇ VE KAPSAMI

Stratejik Planlama, okulumuzda görev alan her kademedeki kişilerin katılımını ve kurum yöneticisinin tam desteğini içeren sonuç almaya yönelik çabaların bütünüdür. Bu anlamda paydaşların ihtiyaç ve beklentileri, paydaşlar ve politika yapıcıların okulun misyonu, hedefleri ve performans ölçümünün belirlenmesinde aktif rol oynamasını ifade eder. Bir stratejik plan aşağıda yer alan beş temel soruya verilen yanıtların yer aldığı bir rehber niteliği taşır:

- Şu anda neredeyiz?
- Nerede olmayı istiyoruz?
- Olmak istediğimiz yere nasıl ulaşabiliriz?
- Gelişmemizi nasıl ölçebiliriz?
- Gelişmemize yönelik yol haritamızı nasıl saptayabiliriz ve denetleyebiliriz?

Bu sorulara verilecek yanıtlar ve stratejik planın diğer unsurları stratejik planlama belgesinin içeriğini oluştururlar.

Stratejik yönetim, okulun gelecekte yer alacağı pozisyonu belirlemeye yönelik süreci kapsamaktadır. Stratejik yönetim sürekli iyileştirme ve kaliteye yönelik çabalar, bütçeleme, kaynak planlaması, program değerlendirme, performans gözlemleme ve raporlama faaliyetlerini bütünsel hale getirir.

Her şeyden önce stratejik planlama: başarının en kolay yolu olarak kabul edilmelidir; ancak zamanla başarıyı kolaylaştıran bir rol olduğu kabul edilebilir.

- Planlama uzun vadeli bir bakış açısı taşımasına karşın stratejik hedeflere ulaşmaya yönelik periyodik yaklaşımları ve güncellemeleri içermesi nedeniyle esnek ve uyum sağlayıcı bir nitelik taşır.
- Paydaş desteği için gereklidir.
- İletişimi teşvik eder.
- Kısıtlı kaynaklarla başarılı olmaya çalışan kurumlar yeni ve süregelen sorumlulukları daha düşük maliyetle karşılamaya çalışırlar.

Bir diğer açıdan Plan, bir uzlaşma belgesidir. Bu niteliği hiç kuşkusuz, kurumun yöneticisinden, tabandaki çalışanına kadar, herkesin planla buluşma, benimseme düzeyine doğrudan doğruya bağlı olacaktır.

Okul Müdürlüğü'nün stratejik plan çalışmasında gerçekçilik esas alınmıştır.

STRATEJİK PLAN YASAL DAYANAK

Stratejik planlama ve performans esaslı bütçeleme anlayışının kamu yönetiminin temel unsurlarından biri haline getiren 5018 sayılı Kamu Malî Yönetimi ve Kontrol Kanunu; kamu kuruluşlarının geleceğe dönük olarak stratejik planlarını hazırlamaları ve bütçelerini stratejik planda öngörülen vizyon, misyon, amaç ve hedefleri ile uyumlu olacak biçimde performans programlarına dayalı olarak oluşturulması gerektiğini hükme bağlamıştır. Stratejik planlama anlayışı ile kuruluşların politika oluşturma kapasitelerinin artırılması, bütçe hazırlama ve

uygulama süreçlerinde mali disiplinin sağlanması, kaynakların stratejik önceliklere göre dağıtılması, bu kaynakların etkin kullanılıp kullanılmadığının izlenmesi ve bunun üzerine kurulu bir hesap verme sorumluluğunun geliştirilmesi hedeflenmektedir.

2019-2023 dönemi stratejik plan hazırlanması süreci Üst Kurul ve Stratejik Plan Ekibinin oluşturulması ile başlamıştır. Ekip tarafından oluşturulan çalışma takvimi kapsamında ilk aşamada durum analizi çalışmaları yapılmış ve durum analizi aşamasında paydaşlarımızın plan sürecine aktif katılımını sağlamak üzere paydaş anketi, toplantı ve görüşmeler yapılmıştır.

Durum analizinin ardından geleceğe yönelim bölümüne geçilerek okulumuzun amaç, hedef, gösterge ve eylemleri belirlenmiştir. Çalışmaları yürüten ekip ve kurul bilgileri altta verilmiştir.

STRATEJİK PLAN ÜST KURULU

Üst Kurul Bilgileri		Ekip Bilgileri	
Adı Soyadı	Unvanı	Adı Soyadı	Unvanı
Şinasi ÇOŞKAN	Okul Müdürü	Ali ERDOĞAN	Müdür Yardımcısı
Sezgin MENDİL	Müdür Yardımcısı	Eyüp Kadir ÇALOĞLU	Öğretmen
Havva SEZGÜNSAY İNCE	Öğretmen	Melek YAVUZ	Öğretmen
Cengiz TATLI	Okul Aile Birliği Başkanı	İsa ÇÖP	Öğretmen
Hikmet BIYIK	Okul Aile Birliği Üye	Devrim KAT	Öğretmen

Tablo 1 Stratejik Planlama Üst Kurulu ve Ekip Bilgileri

STRATEJİK PLAN ÇALIŞMA TAKVİMİ

- Okul Stratejik Plan Üst Kurulunun oluşumu
- 2019 yılı Okulun tarihsel gelişimi, Durum Analizi, Kurum içi ve kurum dışı analizler (Paydaş Analizi, Örgütsel Yapı, Teknolojik Düzey, İnsan Kaynakları, Mali Kaynakların araştırılması, PEST, GZFT vb analizler) Geleceğe yönelim; Misyon-Vizyon-Temel Değerlerin belirlenmesi,
- Amaçlar, Stratejik Hedefler, Performans Göstergeleri, Stratejiler, Faaliyetleri incelenerek okul stratejik planının hazırlanması.

BÖLÜM II: DURUM ANALİZİ

Durum analizi bölümünde okulumuzun mevcut durumu ortaya konularak neredeyiz sorusuna yanıt bulunmaya çalışılmıştır.

Bu kapsamda okulumuzun kısa tanıtımı, okul künyesi ve temel istatistikleri, paydaş analizi ve görüşleri ile okulumuzun Güçlü Zayıf Fırsat ve Tehditlerinin (GZFT) ele alındığı analize yer verilmiştir.

Okulun Kısa Tanıtımı

Okulumuz Bakanlığımızın Ekim 2016 tarihindeki onayı ile Fehmi Cerrahoğlu Özel Eğitim Mesleki Eğitim Merkezi (Okulu) olarak açılmış ve Mart 2017 tarihinde bakım ve onarım faaliyetlerinin tamamlanması ile 11 öğrenci ile eğitim öğretim faaliyetlerine başlamıştır. Okulumuz 1983 ve 1985 yıllarında yapılmış ve Fehmi Cerrahoğlu İlkokulu olarak eğitime açılmış bulunan 1'er katlı 2 ayrı binada faaliyetlerini sürdürürken Bakanlığımız tarafından 2019 yılında yapımı tamamlanan yeni binasında eğitim vermeye 2019-2020 eğitim öğretim yılında başlamıştır. Halen 75 kayıtlı öğrenci 3 idareci 13 öğretmen ile eğitim öğretime devam etmektedir.



Yeni Okul Binası



Eski Okul Binası

2016

Okulun Mevcut Durumu: Temel İstatistikler

Okul Künyesi

Okulumuzun temel girdilerine ilişkin bilgiler altta yer alan okul künyesine ilişkin tabloda yer almaktadır.

Temel Bilgiler Tablosu- Okul Künyesi

İli: Ordu		İlçesi: Ünye			
Adres:	Gölevi Mah. Sinan Dede Cad. 2. Sok. No:9 Ünye	Coğrafi Konum (link):	https://goo.gl/maps/idePPychrqg		
Telefon Numarası:	0 452 310 17 23	Faks Numarası:	0 452 310 17 23		
E- Posta Adresi:	763024@meb.k12.tr	Web sayfası adresi:	http://fcozelegitimmeslekoku.meb.k12.tr		
Kurum Kodu:	763024	Öğretim Şekli:	Tam Gün (Tam Gün/İkili Eğitim)		
Okulun Hizmete Giriş Tarihi:		Toplam Çalışan Sayısı	23		
Öğrenci Sayısı:	Kız	32	Öğretmen Sayısı	Kadın	17
	Erkek	43		Erkek	3
	Toplam	75		Toplam	20
Derslik Başına Düşen Öğrenci Sayısı		6,25	Şube Başına Düşen Öğrenci Sayısı		6,81
Öğretmen Başına Düşen Öğrenci Sayısı		3,75	Şube Başına 30'dan Fazla Öğrencisi Olan Şube Sayısı		0
Öğrenci Başına Düşen Toplam Gider Miktarı			Öğretmenlerin Kurumdaki Ortalama Görev Süresi		2

Tablo 2 Temel Bilgiler Tablosu- Okul Künyesi

Çalışan Bilgileri

Okulumuzun çalışanlarına ilişkin bilgiler altta yer alan tabloda belirtilmiştir.

Çalışan Bilgileri Tablosu

Unvan*	Erkek	Kadın	Toplam
Okul Müdürü ve Müdür Yardımcısı	3	0	3
Özel Eğitim Sınıf Öğretmeni	1	10	11
Branş Öğretmeni	2	7	9
Rehber Öğretmen	0	0	0
İdari Personel	0	0	0
Yardımcı Personel	0	0	0
Güvenlik Personeli	0	0	0
Toplam Çalışan Sayıları	6	14	23

Tablo 3 Çalışan Bilgileri Tablosu

2016

Okulumuz Bina ve Alanları

Okulumuzun binası ile açık ve kapalı alanlarına ilişkin temel bilgiler altta yer almaktadır.

Okul Yerleşkesine İlişkin Bilgiler

Okul Bölümleri		Özel Alanlar	Var	Yok
Okul Kat Sayısı	3	Çok Amaçlı Salon	X	
Derslik Sayısı	12	Çok Amaçlı Saha	X	
Derslik Alanları (m2)	25	Kütüphane	X	
Kullanılan Derslik Sayısı	8	Fen Laboratuvarı		X
Şube Sayısı	8	Bilgisayar Laboratuvarı		X
İdari Odaların Alanı (m2)	25	İş Atölyesi	X	
Öğretmenler Odası (m2)	40	Beceri Atölyesi		X
Okul Oturum Alanı (m2)	385	Pansiyon		X
Okul Bahçesi (Açık Alan)(m2)	2000			
Okul Kapalı Alan (m2)	1540			
Sanatsal, bilimsel ve sportif amaçlı toplam alan (m ²)	160			
Kantin (m2)	---			
Tuvalet Sayısı	11			

Tablo 4 Okul Yerleşkesine İlişkin Bilgiler

2016

Sınıf ve Öğrenci Bilgileri

Okulumuzda yer alan sınıfların öğrenci sayıları alttaki tabloda verilmiştir.

SINIFI	Kız	Erkek	Toplam	SINIFI	Kız	Erkek	Toplam
9/A	3	7	10	11/A	5	4	9
9/B	4	5	9	11/B	5	5	10
OTİZM 9/A	0	1	1	11/C	6	1	6
10/A	2	6	8	12/A	1	3	4
10/B	4	0	4	12/B	2	3	5
10/C	0	7	7				

Tablo 5 Sınıf ve Öğrenci Bilgileri

Donanım ve Teknolojik Kaynaklarımız

Teknolojik kaynaklar başta olmak üzere okulumuzda bulunan çalışır durumdaki donanım malzemesine ilişkin bilgiye alttaki tabloda yer verilmiştir.

Teknolojik Kaynaklar Tablosu

Akıllı Tahta Sayısı	0	TV Sayısı	3
Masaüstü Bilgisayar Sayısı	3	Yazıcı Sayısı	4
Taşınabilir Bilgisayar Sayısı	3	Fotokopi Makinası Sayısı	1
Projeksiyon Sayısı	1	İnternet Bağlantı Hızı	8 Mb

Tablo 6 Teknolojik Kaynaklar Tablosu

Gelir ve Gider Bilgisi

Okulumuzun genel bütçe ödenekleri, okul aile birliđi gelirleri ve diđer katkılarda dâhil olmak üzere gelir ve giderlerine ilişkin son iki yıl gerçekleşme bilgileri alttaki tabloda verilmiştir.

Yıllar	Gelir Miktarı	Gider Miktarı
2017	265.000	265.000
2018	77.000	76.600

Tablo 7 Gelir ve Gider Bilgisi

PAYDAŞ ANALİZİ

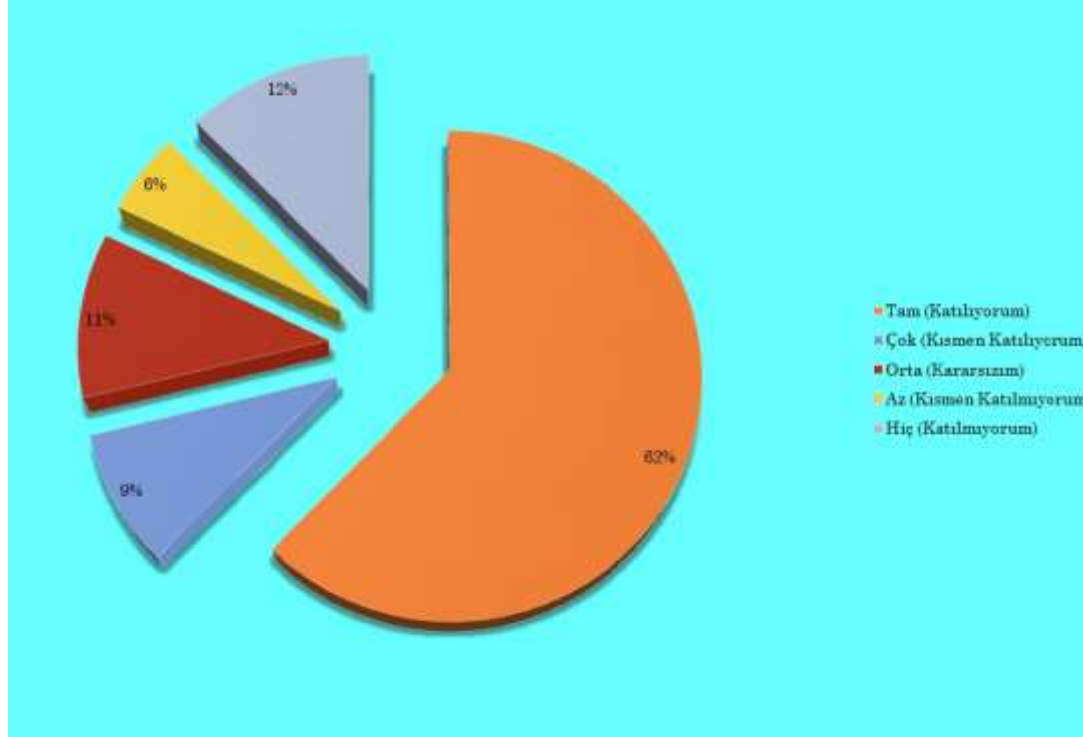
Kurumumuzun temel paydaşları öğrenci, veli ve öğretmen olmakla birlikte eğitimin dışsal etkisi nedeniyle okul çevresinde etkileşim içinde olunan geniş bir paydaş kitlesi bulunmaktadır. Paydaşlarımızın görüşleri anket, toplantı, dilek ve istek kutuları, elektronik ortamda iletilen önerilerde dâhil olmak üzere çeşitli yöntemlerle sürekli olarak alınmaktadır.



Paydaş anketlerine ilişkin ortaya çıkan temel sonuçlara alta yer verilmiştir:

Öğrenci Anketi Sonuçları:

Okulumuzda toplam 56 öğrenci öğrenim görmektedir. Okulumuzda okuyan farklı sınıflardan 20 kız 16 erkek Toplam 36 öğrenciye uygulanan anket sonuçlarına ait grafik ve detaylar aşağıda yer almaktadır.



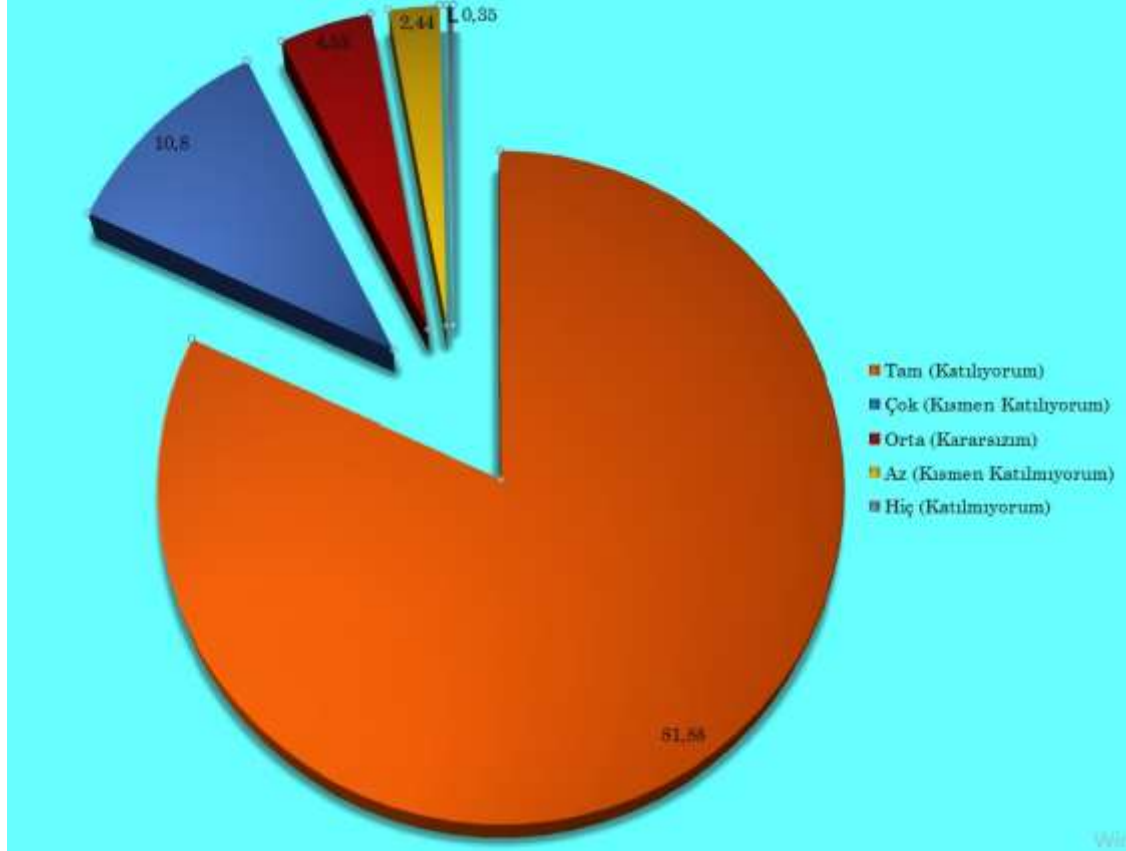
Şekil (1): Öğrenci Anketi Grafiği

“Okul yönetimine güvenirim.” Maddesine öğrencilerin % 75’i “Tam (Katılıyorum)” cevabını vermiştir.

“Öğretmenlerime ilettiğim sorunların çözümüne gayret gösterilir.” Maddesine öğrencilerin %69’u “Tam (Katılıyorum)” cevabını vermiştir.

Öğretmen Anketi Sonuçları:

Okulumuzda görev yapmakta olan 7 öğretmene uygulanan anket sonuçları ile ilgili grafik aşağıda yer almaktadır.



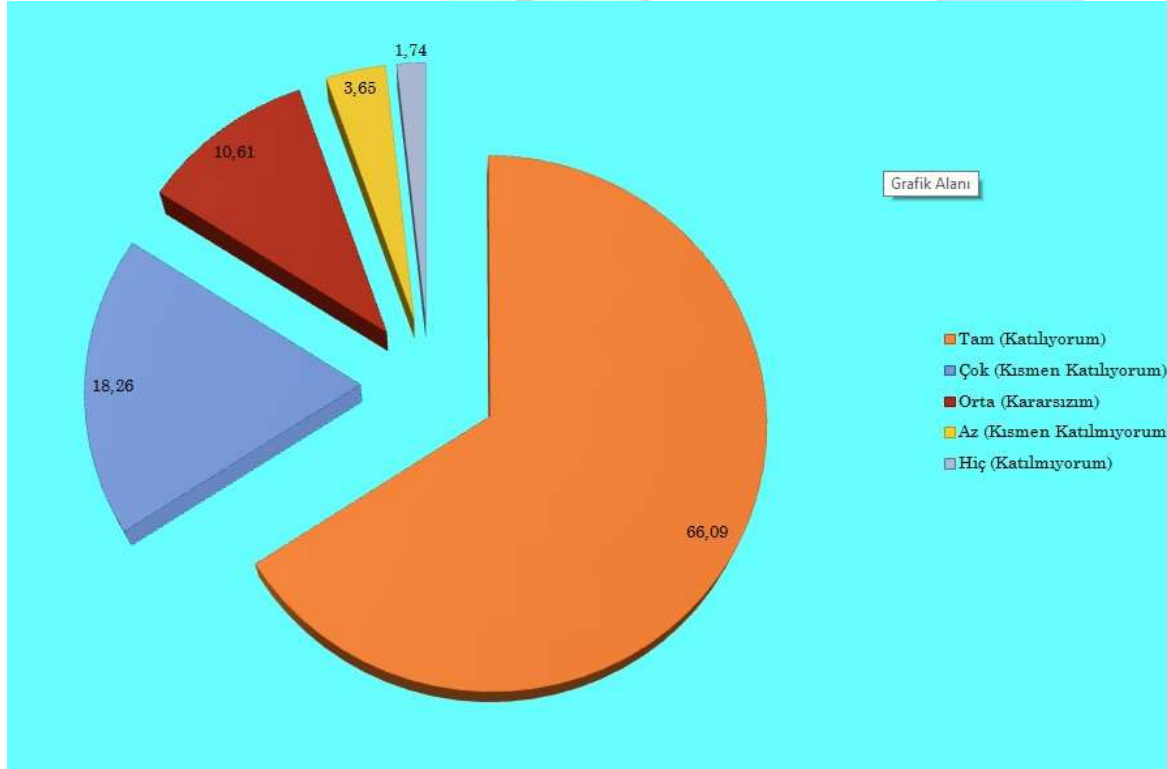
Şekil (2): Öğretmen Anketi Grafiği

“Yöneticilerimiz okulun kalite politikasını oluştururken çalışanların görüşlerini dikkate almaktadır.” Sorusuna anket çalışmasına katılan öğretmenlerden % 100’ü “Tam (Katılıyorum)” cevabı vermiştir.

“Okulumuzun temel politikalarını ve stratejilerini destekliyorum” sorusuna anket çalışmasına katılan öğretmenlerin % 83,33’ü “Tam (Katılıyorum)” %16,67’si “Çok (Kısmen Katılıyorum)” cevabı vermiştir.

Veli Anketi Sonuçları:

Okulumuzda öğrenim gören öğrencilerin velilerine yönelik gerçekleştirilmiş olan anket çalışması sonuçları ile ilgili grafik ve diğer detaylar aşağıdaki gibidir.



Şekil (3): Veli Anketi Grafiği

“Sınıfta öğrenciyi ilgilendiren konulara ilişkin alınacak kararlarda öğretmen bizim görüşümüzü alır.” Maddesine velilerimizin % 78’i “Tam (Katılıyorum)” cevabı vermiştir.

“Okul müdürüne ve okul idaresine güvenirim.” Maddesine velilerimizin % 83’ü Tam (Katılıyorum)” cevabı vermiştir.

GZFT (Güçlü, Zayıf, Fırsat, Tehdit) Analizi *

Okulumuzun temel istatistiklerinde verilen okul künyesi, çalışan bilgileri, bina bilgileri, teknolojik kaynak bilgileri ve gelir gider bilgileri ile paydaş anketleri sonucunda ortaya çıkan sorun ve gelişime açık alanlar iç ve dış faktör olarak değerlendirilerek GZFT tablosunda belirtilmiştir. Dolayısıyla olguyu belirten istatistikler ile algıyı ölçen anketlerden çıkan sonuçlar tek bir analizde birleştirilmiştir.

Kurumun güçlü ve zayıf yönleri donanım, malzeme, çalışan, iş yapma becerisi, kurumsal iletişim gibi çok çeşitli alanlarda kendisinden kaynaklı olan güçlülükleri ve zayıflıkları ifade etmektedir ve ayırmda temel olarak okul müdürü/müdürlüğü kapsamında bakılarak iç faktör ve dış faktör ayrımı yapılmıştır.

İçsel Faktörler

Güçlü Yönler

Öğrenciler	Sınıf mevcutlarının standart sayıda olması Öğrencilerin kültürel ve sosyal etkinliklere karşı ilgili olması Öğrencilerin bir meslek sahibi olmaya ve öğrenmeye istekli, açık ve özgüvenli olması
Çalışanlar	Öğretmen değişiminin az olması Öğretmen kadrosunun yeterli ve verimli olması Öğretmen kadrosunun büyük oranda işinin gerekliliklerini bilen kişilerden oluşması İdare – Öğretmen iletişiminin iyi olması ve kurum kültürünün oluşmuş olması
Veliler	Okul aile birliği ve velilerin okul çalışmalarına katılmada istekli olması Ailelerin okul ve öğretmenlere karşı güvenlerinin yüksek olması
Bina ve Yerleşke	Okulumuzun dış ortamların olumsuz etkilerinden korunuyor olması Okul bahçesinin yeteri kadar geniş olması Derslik başına düşen öğrenci sayısı Öğretmen başına düşen öğrenci sayısı
Donanım	Bakanlığımız Genel Bütçesinden okulumuza direkt ödenek gelmesi

Bütçe	Okul aile birliđi Bakanlıđımız Genel Bütçesinden okulumuza direkt ödenek gelmesi
Yönetim Süreçleri	Okulla ilgili alginın olumlu olması Eşitlik, Liyakat, Anlayış
İletişim Süreçleri	Yerelde resmi ve özel statüdeki kurum ve kuruluşlarla okulumuzun iletişiminin güçlü olması

Tablo 8 GZFT analizi (Güçlü yönler)

Zayıf Yönler

Öğrenciler	Öğrencilerinin çođunluđunun farklı bölgelerden gelmesi ve aralarında sosyo-ekonomik farkların olması Öğrencilerimizin sosyal yaşama uyum becerilerinin gelişmemiş olması Öğrencilerin taşıma yoluyla okula gelmeleri Okulumuz öğrencilerinin büyük kısmının civar köy kasaba ve ilçelerden taşıma yoluyla gelmeleri nedeniyle olumsuz mevsim şartlarında okula ulaşımında sıkıntı yaşamaları Teknolojinin olumsuz etkileri Disiplin sorunları Çevre faktörleri
Çalışanlar	Destek hizmetleri ve personel yetersizliđi
Veliler	Okulumuz öğrencilerinin büyük kısmının civar köy kasaba ve ilçelerden taşıma yoluyla gelmeleri nedeniyle velilerin bir kısmının okulla iletişiminin zayıf olması
Bina ve Yerleşke	Sosyal ve sportif faaliyetlerin yürütüleceđi uygun ortamların olmaması
Donanım	Okuma ve zeka oyunları için kütüphanenin olmaması Akıllı tahta olmaması
Bütçe	Velilerimizin Okul Aile Birliđine maddi bağış ve desteklerinin azlıđı

Tablo 9 GZFT analizi (Zayıf yönler)

Dışsal Faktörler

Fırsatlar

Politik	Özel eğitime verilen önemin artması Eğitim alanında bilinçli atılımlar İhtiyaçlara uygun projeler İlçe Milli Eğitim Müdürlüğü ve bağlı kurumlarla işbirliği imkanı
Ekonomik	Atölye ve dersliklerin yeterli donanımına sahip olması Sosyal ve Kültürel faaliyetlerde çevremiz esnafının desteklerini esirgemiyor olması Okul Aile Birliğimizin etkin bir biçimde okul iş ve işleyişine katılıyor ve katkı sağlıyor olması
Sosyolojik	Çevre kurum ve kuruluşların ihtiyaçlarımızda destek olmaları
Teknolojik	Gelişen teknolojik altyapı ve Okullara sağlan imkanlar
Mevzuat-Yasal	Eğitimde fırsat eşitliği
Ekolojik	Çevre bilincindeki artış

Tablo 10 GZFT analizi (Fırsatlar)

Tehditler

Politik	Eğitim sisteminde sürekli yenilenen programlar Destek personel yetersizliği Yerel yönetimlerin eğitime dair politikalarının olmaması
Ekonomik	Teknolojinin hızlı gelişmesiyle birlikte yeni üretilen cihaz ve makinelerin maliyeti
Sosyolojik	Olumsuz çevre koşullarından kaynaklı rehberlik ihtiyacı Kitle iletişim araçlarının olumsuz etkileri Veli kitlesinin büyük kısmının taşrada olması
Teknolojik	Teknolojinin öğrenciler üzerindeki olumsuz etkileri
Mevzuat-Yasal	Velilerin eğitime yönelik duyarlılık düzeylerindeki farklılıklar Mevzuat değişiklikleri
Ekolojik	Çevre temalı düzenlemelerin yenilenememesi ve uygulamada yaşanan problemler

Tablo 11 GZFT analizi (Tehditler)

Gelişim ve Sorun Alanları

Gelişim ve sorun alanları analizi ile GZFT analizi sonucunda ortaya çıkan sonuçların planın geleceğe yönelim bölümü ile ilişkilendirilmesi ve buradan hareketle hedef, gösterge ve eylemlerin belirlenmesi sağlanmaktadır.

Gelişim ve sorun alanları ayrımında eğitim ve öğretim faaliyetlerine ilişkin üç temel tema olan Eđitime Erişim, Eđitimde Kalite ve kurumsal Kapasite kullanılmıştır. Eđitime erişim, öğrencinin eğitim faaliyetine erişmesi ve tamamlamasına ilişkin süreçleri; Eđitimde kalite, öğrencinin akademik başarısı, sosyal ve bilişsel gelişimi ve istihdamı da dâhil olmak üzere eğitim ve öğretim sürecinin hayata hazırlama evresini; Kurumsal kapasite ise kurumsal yapı, kurum kültürü, donanım, bina gibi eğitim ve öğretim sürecine destek mahiyetinde olan kapasiteyi belirtmektedir.

Eđitime Erişim	Eđitimde Kalite	Kurumsal Kapasite
Okullaşma Oranı	Akademik Başarı	Kurumsal İletişim
Okula Devam/ Devamsızlık	Sosyal, Kültürel ve Fiziksel Gelişim	Kurumsal Yönetim
Okula Uyum, Oryantasyon	Sınıf Tekrarı	Bina ve Yerleşke
Özel Eđitime İhtiyaç Duyan Bireyler	İstihdam Edilebilirlik ve Yönlendirme	Donanım
Yabancı Öğrenciler	Öğretim Yöntemleri	Temizlik, Hijyen
Hayatboyu Öğrenme	Ders araç gereçleri	İş Güvenliği, Okul Güvenliği
		Taşıma ve servis

Gelişim ve Sorun Alanlarımız

Fehmi Cerrahoğlu Özel Eğitim Meslek Okulu Müdürlüğü 2019-2023 Stratejik Plan hazırlıkları kapsamında, gelişim alanları üst politika belgeleri ile uyumlu olarak, mevcut durumumuzdan hareketle şu şekilde belirlenmiştir.

1.TEMA: EĞİTİM VE ÖĞRETİME ERİŞİM	
1	Özel Eğitim Gerektiren Bireylere Eğitime Erişimi
2	Taşınmalı Eğitim
3	Okulumuzun Özel Eğitim Gerektiren Bireylerin Erişilebilirliğine Uygunluğu
4	Öğrenci Devamsızlıkların Takibi ve Tedbirler
5	Okulumuzun Tanıtımı
6	Özel Eğitim Okullarının Doluluk Oranı

Tablo 12 Gelişim ve Sorun Alanlarımız (Tema 1: Eğitim ve Öğretime Erişim)

2.TEMA: EĞİTİM VE ÖĞRETİMDE KALİTE	
1	Eğitim Yöntem ve Tekniği, Eğitim Programları
2	Öğrencilerde Sağlık Sorunlarının Tespiti ve Takibi
3	Eğitim ve Öğretim Materyelleri
4	Öğrencilerinin Okul Dışı Etkinlikleri
5	Bireylere Sunulan Hizmet Kalitesi
6	Olumsuz Tutum ve Davranış Takibi
7	Çalışanlarda Motivasyon
8	Sportif Faaliyetlere Katılım
9	Rehberlik Hizmetleri

Tablo 13 Gelişim ve Sorun Alanlarımız (Tema 2: Eğitim ve Öğretimde Kalite)

3.TEMA: KURUMSAL KAPASİTE	
1	Kurum, Eğitim Tesisleri Uygunluğu
2	Mevzuat Uygulamaları ve İyileştirme
3	Kurumsal İletişim
4	Okul Güvenliği
5	Finansal Kaynakların Etkin Yönetimi
6	Özel Eğitim Uygulama Atölyeleri
7	Alternatif Finansal Kaynakların Artırılması

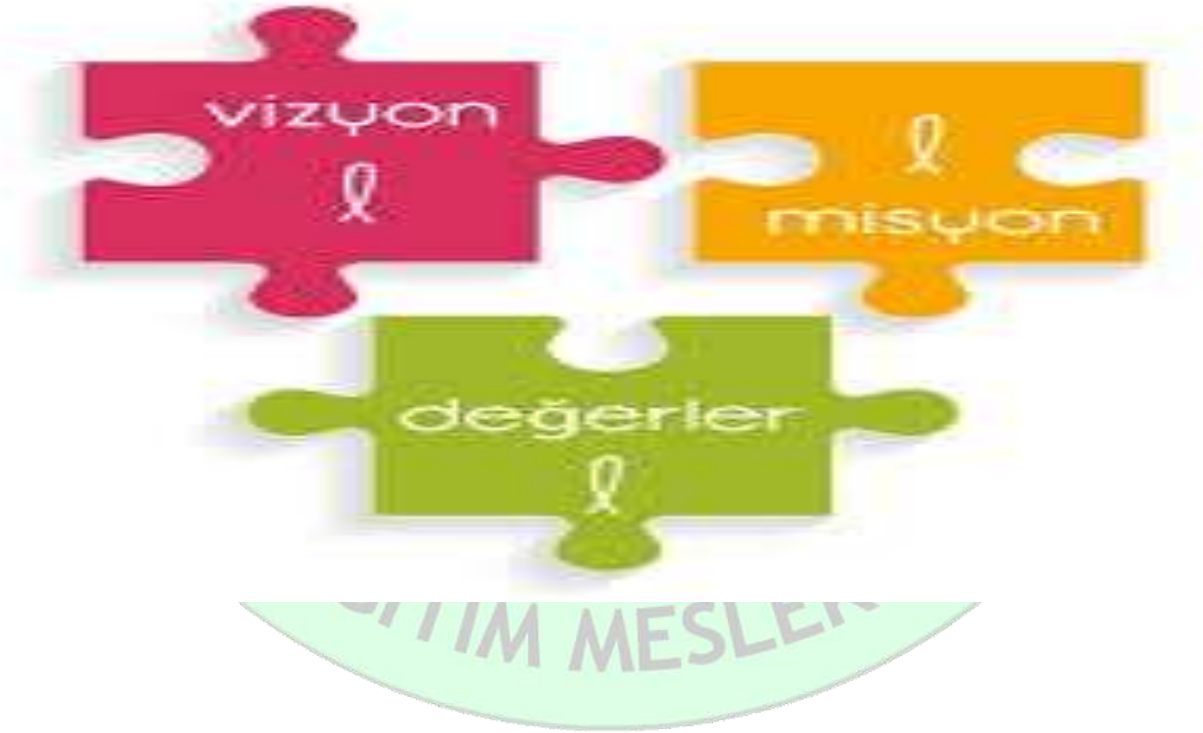
Tablo 14 Gelişim ve Sorun Alanlarımız (Tema 3: Kurumsal Kapasite)



BÖLÜM III:

MİSYON, VİZYON VE TEMEL DEĞERLER

Okul Müdürlüğümüzün Misyon, vizyon, temel ilke ve değerlerinin oluşturulması kapsamında öğretmenlerimiz, öğrencilerimiz, velilerimiz, çalışanlarımız ve diğer paydaşlarımızdan alınan görüşler, sonucunda stratejik plan hazırlama ekibi tarafından oluşturulan Misyon, Vizyon, Temel Değerler; Okulumuz üst kurulana sunulmuş ve üst kurul tarafından onaylanmıştır.



MİSYONUMUZ

Milli Eğitim Temel Amaç ve İlkeleri doğrultusunda, ilköğretimi bitirmiş, eğitilebilir düzeydeki engelli öğrencilerimize bireysel, sosyal, kültürel ve mesleki gelişimlerine katkı sağlayabilecek, uygun eğitim ortamları ışığında iş, çalışma ve meslek bilincine erişmiş, bağımsız yaşama becerilerine sahip, istihdama yönelmiş üretken bireyleri topluma kazandırmak.

VİZYONUMUZ

Öğrencilerimizin topluma kazandırılması ve sosyalleşmelerine katkıda bulunulması, engelleri aşarak işe ve mesleklere hazırlanması, akademik bilgi ve becerilerin yanında iş eğitimi uygulamaları ile toplumun üretken ve meslek sahibi bir bireyi haline getirilmesi ve nihayetinde onları hayatın içinde tutulması.

TEMEL DEĞERLERİMİZ

Okulumuzun her kademesindeki çalışanın gelişmesi için uygun ortamlar hazırlarız.

Öğrencilerin velilerin ve çevrenin beklentilerini karşılayacak her gelişmenin yanında oluruz.

Kurumumuzun her kademesinde görev yapan çalışanlarımızın sürekli eğitimin birer parçası olduğuna inanırız.

Estetik duygu ve görüşlerimizi geliştirip kurum içerisindeki yaşantımıza aktarmaya çıkarırız.

Anadilimizi etkili bir şekilde kullanmayı amaçlarız.

Eleştirel ve analitik düşünceye sahip bireyler yetiştirmek isteriz.

Hedeflerimize ulaşma konusunda sürekli ve yenilenen tüm öğrenme ve gelişme yollarını araştırırız.

Problemleri ortadan kaldırmada yapıcı ve etkili çözüm yolları araştırır uygulamaya koyarız.

Bilgiyi ve doğruyu gelişme ve saygınlığın temeli olarak görür ona yönelik çalışmalarımızı sürdürürüz.



BÖLÜM IV:

AMAÇ, HEDEF VE EYLEMLER

TEMA I: EĞİTİM VE ÖĞRETİME ERİŞİM

Eğitim ve öğretime erişim okullaşma ve okul terki, devam ve devamsızlık, okula uyum ve oryantasyon, özel eğitime ihtiyaç duyan bireylerin eğitime erişimi, yabancı öğrencilerin eğitime erişimi ve hayatboyu öğrenme kapsamında yürütülen faaliyetlerin ele alındığı temadır.

Stratejik Amaç 1:

Bölgemizde yer alan özel eğitime muhtaç bireylerin okullaşma oranlarını artıran, öğrencilerin uyum ve devamsızlık sorunlarını gideren etkin bir yönetim yapısı kurulacaktır.

Stratejik Hedef 1.1. Bölgemizde yer alan özel eğitime muhtaç bireylerin okullaşma oranları artırılacak ve öğrencilerin uyum ve devamsızlık sorunları da giderilecektir.

Performans Göstergeleri

No	PERFORMANS GÖSTERGESİ	Mevcut	HEDEF				
		2018	2019	2020	2021	2022	2023
PG.1.1.a	Özel eğitime yönlendirilen bireylerin yönlendirildikleri eğitime erişim oranı (%)	90	95	100	100	100	100
PG.1.1.b	Taşımali eğitim hizmetlerine ilişkin şikayetlerin çözüm oranı(%)	100	100	100	100	100	100
PG.1.1.c.	Okulun özel eğitim gerektiren bireylerin kullanımına uygunluğu (0-1)	1	1	1	1	1	1
PG.1.1.d.	Bir eğitim ve öğretim döneminde 20 gün ve üzeri devamsızlık yapan öğrenci oranı (%)	7	6	5	3	2	0
PG.1.1.e.	Tanıtım toplantı sayısı (sayı)	2	3	4	5	6	7
PG.1.1.f.	İhtiyaca uygun derslik sayısı (sayı)	12	12	12	12	12	12

PG.1.1.g.	Derslik başına düşen öğrenci sayısı (sayı)	7,13	8	9	10	10	10
PG.1.1.h.	Geliştirilen eğitim ve öğretim materyal sayısı (sayı)	0	3	4	5	6	7

Tablo 15 Stratejik Amaç 1 - Hedef 1.1 Performans Göstergeleri

Eylemler

No	Eylem İfadesi	Eylem Sorumlusu	Eylem Tarihi
1.1.1.	Özel eğitime yönlendirilen bireylerin eğitim öğretim faaliyetlerine katılımları arttırılacaktır.	Okul Stratejik Plan Ekibi	01 Eylül-20 Eylül
1.1.2	Taşımali eğitim hizmetleri ile ilgili şikayetler çözümlenerek okula daha kaliteli ulaşım sağlanacaktır.	Müdür Yardımcısı	01 Eylül-20 Eylül
1.1.3	Okulun özel eğitime ihtiyaç duyan bireylerin kullanımının kolaylaştırılması için rampa ve asansör eksiklikleri tamamlanacaktır.	Okul İdaresi	Her ayın son haftası
1.1.4	Devamsızlık yapan öğrencilerin tespiti ve erken uyarı sistemi için çalışmalar yapılacaktır.	Müdür Yardımcısı – Rehberlik Servisi	Mayıs
1.1.5	Çevre ilçelerde ve tüm ortaokullarda kaynaştırma öğrencisi velilerine yönelik tanıtım faaliyetleri yapılacaktır.	Okul İdaresi– Rehberlik Servisi	Nisan - Mayıs
1.1.6	Dersliklerin özel eğitim öğrencilerinin ihtiyaçlarına ve bölümlerinin gereklerine göre ihtiyaçları tamamlanacaktır.	Okul İdaresi	Eğitim Öğretim Süresince
1.1.7	Derslik başına düşen öğrenci sayıları şubeler arasında eşit olarak dağıtılacaktır.	Okul İdaresi	01 Eylül-20 Eylül
1.1.8	Öğrencilerimizin ihtiyaç ve özelliklerine uygun eğitim-öğretim materyali geliştirilecektir.	Okul İdaresi - Özel Eğitim öğretmenleri	Eğitim Öğretim Süresince

Tablo 16 Stratejik Amaç 1 - Hedef 1 Eylemler

TEMA II: EĞİTİM VE ÖĞRETİMDE KALİTENİN ARTIRILMASI

Eğitim ve öğretimde kalitenin artırılması başlığı esas olarak eğitim ve öğretim faaliyetinin hayata hazırlama işlevinde yapılacak çalışmaları kapsamaktadır.

Bu tema altında akademik başarı, sınav kaygıları, sınıfta kalma, ders başarıları ve kazanımları, disiplin sorunları, öğrencilerin bilimsel, sanatsal, kültürel ve sportif faaliyetleri ile istihdam ve meslek edindirmeye yönelik rehberlik ve diğer mesleki faaliyetler yer almaktadır.

Stratejik Amaç 2:

Öğrencilerimizin gelişmiş dünyaya uyum sağlayacak şekilde donanımlı bireyler olabilmesi için eğitim ve öğretimde kalite artırılabilecektir.

Stratejik Hedef 2.1. Öğrenme kazanımlarını takip eden ve velileri de sürece dâhil eden bir yönetim anlayışı ile öğrencilerimizin akademik başarıları ve sosyal faaliyetlere etkin katılımı artırılabilecektir.

Performans Göstergeleri

No	PERFORMANS GÖSTERGESİ	Mevcut	HEDEF				
		2018	2019	2020	2021	2022	2023
PG.2.1.a	Sağlık tarama sayısı (Sayı- en az)	0	1	2	2	2	2
PG.2.1.b	Eğitim ve öğretim sürecinde gerçekleştirilen okul dışı etkinlik sayısı (Sayı)	3	5	8	10	12	15
PG.2.1.c.	Öğrenci memnuniyet oranı (%)	71	80	85	90	95	100
PG.2.1.d	Veli memnuniyet oranı (%)	84,35	90	95	100	100	100
PG.2.1.e	Öğretmenlerin memnuniyet oranı (%)	91,96	95	100	100	100	100

PG.2.1.f	Sportif faaliyetlere katılan öğrenci oranları (%)	0	6	10	15	20	30
PG.2.1.g	Rehberlik servisi tarafından olumsuz konularda tespit edilmiş vaka sayısı (sayı)	8	6	4	2	1	0
PG.2.1.h	Özel eğitime ihtiyaç duyan bireylerin rehberlik servisinden yararlanma oranı (%)	100	100	100	100	100	100

Tablo 17 Stratejik Amaç 2 - Hedef 2.1 Performans Göstergeleri

Eylemler

No	Eylem İfadesi	Eylem Sorumlusu	Eylem Tarihi
2.1.1.	Öğrencilerimizin sağlık sorunlarının erken tespiti ve gerekli önlemlerin alınabilmesi için sağlık taramaları yapılacaktır.	Okul İdaresi	01 Eylül-20 Eylül
2.1.2	Öğrencilerimizin akademik ve mesleki gelişimlerini desteklemek için sosyal faaliyetlere daha fazla önem verilecektir.	Okul İdaresi – Öğretmenler – Rehberlik Servisi	Eğitim öğretim süresince
2.1.3	Paydaşlarımızın okulumuzla ilgili memnuniyetlerini yükseltmek için kurum kültürünün arttırılmasına yönelik çalışmalar yapılacaktır.	Okul İdaresi	Eğitim öğretim süresince
2.1.4	Öğrenci ve velilerimize yönelik bilinçlendirme seminerleri düzenlenecektir.	Rehberlik Servisi	Eğitim öğretim süresince

Tablo 18 Stratejik Amaç 2 - Hedef 2.1 Eylemler

2016

Stratejik Hedef 2.2. Etkin bir rehberlik anlayışıyla, öğrencilerimizi ilgi ve becerileriyle orantılı istihdama hazır hale getiren daha kaliteli bir kurum yapısına geçilecektir.

Performans Göstergeleri

No	PERFORMANS GÖSTERGESİ	Mevcut	HEDEF				
		2018	2019	2020	2021	2022	2023
PG.2.2.a	Öğretmenlerin rol modelliğine ilişkin veli memnuniyet oranı (%)	87	90	92	95	98	100
PG.2.2.b	Öğretmenlerin niteliğine ilişkin veli memnuniyet oranı (%)	96	97	98	99	100	100
PG.2.2.c	Okula yeni atanan öğretmenlere okul hakkında bilgi verilmesi (0-1)	1	1	1	1	1	1
PG.2.2.d	Öğretmen başına sadece öğretmenlerin kullanımına tahsis edilmiş alan miktarı (m2)	3	4	5	5	5	5
PG.2.2.e	Öğretmen başına yıllık resmi veya özel hizmetiçi eğitimlere katılma oranı (%)	20	25	30	35	40	50
PG.2.2.f	Öğrencilerimizin staj ve işyerlerine yerleşme oranı (%)	0	10	20	30	30	30

Tablo 19 Stratejik Amaç 2 - Hedef 2.2 Performans Göstergeleri

Eylemler

No	Eylem İfadesi	Eylem Sorumlusu	Eylem Tarihi
2.2.1	Veli – okul işbirliği arttırılacaktır.	Okul İdaresi – Okul Aile Birliği	Eğitim öğretim süresince
2.2.2	Öğretmenlerimizin daha fazla hizmetiçi eğitimden yararlanması için çalışılacaktır.	Okul İdaresi	Eğitim öğretim süresince

No	Eylem İfadesi	Eylem Sorumlusu	Eylem Tarihi
2.2.3	Öğrencilerimizin mesleki gelişimlerine ve istihdamlarına katkı sağlanacaktır.	Okul İdaresi - Öğretmenler	Eğitim öğretim süresince

Tablo 20 Stratejik Amaç 2 - Hedef 2.2 Eylemler

TEMA III: KURUMSAL KAPASİTE

Stratejik Amaç 3:

Eğitim ve öğretim faaliyetlerinin daha nitelikli olarak verilebilmesi için okulumuzun kurumsal kapasitesi güçlendirilecektir.

Stratejik Hedef 3.1. Eğitim ve öğretim faaliyetlerinin daha nitelikli olarak verilebilmesi için okulumuzun kurum kültürünün artırılmasına daha fazla önem verilecektir.

Performans Göstergeleri

No	PERFORMANS GÖSTERGESİ	Mevcut	HEDEF				
		2018	2019	2020	2021	2022	2023
PG.3.1.a	Okulumuz mobil bilgilendirme sistemi ile ulaşılan veli oranı (%)	0	100	100	100	100	100
PG.3.1.b	Okulumuz öğretmenlerinin ihtiyaç duyduğu bilgi, belge ve dokümanlara ulaşım oranı (%)	100	100	100	100	100	100
PG.3.1.c.	Okul internet sitesinin haftalık güncellenme oranı (%)	90	100	100	100	100	100
PG.3.1.d	Beyaz bayrak ve beslenme dostu okul projesine katılım (0-1)	0	1	1	1	1	1

PG.3.1.e	İş güvenliği ve sağlığı kapsamında yaşanan iş kazası sayısı (sayı)	0	0	0	0	0	0
PG.3.1.f	Okul taşınırının kayıtlarının güncel tutulması (0-1)	1	1	1	1	1	1
PG.3.1.g	Veli, öğrenci ve öğretmenlerin okul temizliğinden memnuniyet oranı (%)	75	80	85	90	95	100
PG.3.1.h	Okul aile birliği gelir ve giderlerine ilişkin bilgilerin açık ve anlaşılır tutulması (0-1)	1	1	1	1	1	1
PG.3.1.ı	Okul yemekhaneden öğrencilerin memnuniyet oranı (%)	58	70	80	90	95	100
PG.3.1.i	Okul bahçesinin ve alanlarının öğrenci talepleri doğrultusunda düzenlenmesi (0-1)	0	1	1	1	1	1
PG.3.1.j	Okulda görevli güvenlik görevlisi sayısı (sayı)	0	1	1	1	1	1
PG.3.1.k	Veli, öğretmen ve öğrencilerin okul yönetiminden memnuniyet oranı (%)	83	90	95	100	100	100

Tablo 21 Stratejik Amaç 3 - Hedef 3.1 Performans Göstergeleri

Eylemler

No	Eylem İfadesi	Eylem Sorumlusu	Eylem Tarihi
3.1.1	Okulumuz için mobil bilgilendirme sistemi kurularak velilerin öğrenci ve okul ile ilgili gelişmelerden daha hızlı haberdar olmaları sağlanacaktır.	Okul İdaresi	Eğitim Öğretim Süresince
3.1.2	Okulumuz Beyaz Bayrak ve Beslenme Dostu Okul Projelerine dahil edilecektir.	Okul İdaresi – Öğretmenler – Rehberlik Servisi	Eylül
3.1.3	İş güvenliği ve sağlığı kapsamında yaşanan iş kazası yaşanmaması için gerekli tedbirler arttırılacaktır.	Okul İdaresi	Eğitim Öğretim Süresince
3.1.4	Okul Bahçesinde öğrenci talepleri doğrultusunda gerekli düzenlemeler yapılacaktır.	Okul İdaresi	Eğitim Öğretim Süresince

No	Eylem İfadesi	Eylem Sorumlusu	Eylem Tarihi
3.1.5	Okul güvenliğinin sağlanması için Güvenlik Görevlisi çalıştırılacaktır.	Okul İdaresi	Eylül
3.1.6	Okulun hijyen ve temizlik açısından daha memnun edici olması sağlanacaktır.	Okul İdaresi - Yardımcı Personel	Eğitim Öğretim Süresince

Tablo 22 Stratejik Amaç 3 - Hedef 3.1 Eylemler



V. BÖLÜM: MALİYETLENDİRME

2019-2023 Stratejik Planı Faaliyet/Proje Maliyetlendirme Tablosu

Kaynak Tablosu	2019	2020	2021	2022	2023	Toplam
Genel Bütçe	300.000	100.000	120.000	150.000	175.000	845.000
Valilikler ve Belediyelerin Katkısı	0	0	0	0	0	0
Diğer (Okul Aile Birlikleri)	1000	2000	2500	3000	3500	12.000
TOPLAM	301.000	102.000	122.500	153.000	178.500	857.000

Tablo 23 -2023 Stratejik Planı Faaliyet/Proje Maliyetlendirme Tablosu

VI. BÖLÜM: İZLEME VE DEĞERLENDİRME

Okulumuz Stratejik Planı izleme ve değerlendirme çalışmalarında 5 yıllık Stratejik Planın izlenmesi ve 1 yıllık gelişim planının izlenmesi olarak ikili bir ayrıma gidilecektir.

Stratejik planın izlenmesinde 6 aylık dönemlerde izleme yapılacak denetim birimleri, il ve ilçe millî eğitim müdürlüğü ve Bakanlık denetim ve kontrollerine hazır halde tutulacaktır.

Yıllık planın uygulanmasında yürütme ekipleri ve eylem sorumlularıyla aylık ilerleme toplantıları yapılacaktır. Toplantıda bir önceki ayda yapılanlar ve bir sonraki ayda yapılacaklar görüşülüp karara bağlanacaktır.